

改訂版は
P100 参考

無料公開講座 第3回 (対策講座と
継続学習について)

らくらく
経済学入門
試験対策講座

第 回 全3コマ
使用テキスト: らくらくミクロ経済学入門
らくらくマクロ経済学入門

講師 茂木 喜久雄
収録: 13:30~16:30
サクシード
両方使用します。

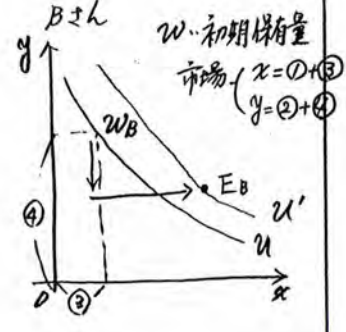
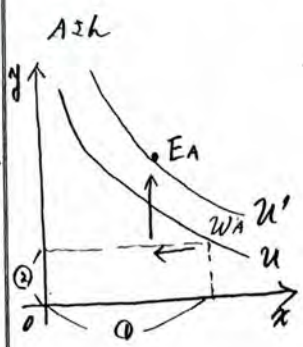
ミクロ経済学
P26-P27

資源配分 → 効率的
作らばの表現がされている
完全競争市場
↓
価格決定
↓
均衡常給量
1. 部分均衡分析 (1種類の財)
2. 一般均衡分析 (多数の財(2種類))

純粋交換経済
人 ↔ 人
前提: 2人の消費者
2種類の財 (x財, y財)
↓
より高い効用
↓
取引

ミクロ
部分
... 特定の
市場
一般
AD-AS
分析

P148
P154
P149-P150
P155-P156
インヴァーズ
ポイント

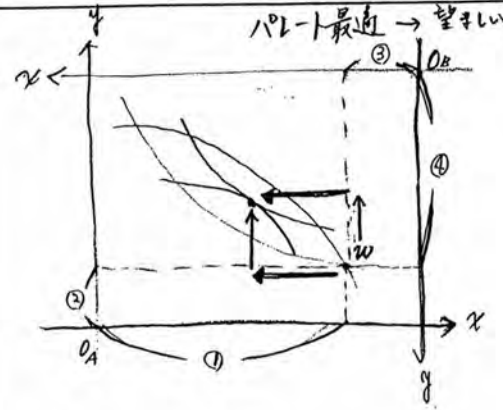


らくらく
経済学入門
試験対策講座

第 回 全3コマ
使用テキスト: らくらくミクロ経済学入門
らくらくマクロ経済学入門

講師 茂木 喜久雄
収録: 13:30~16:30
サクシード

調整



ミズ型
↓
再配分

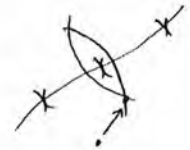
ASL9
限界代替率 = 限界代替率

A2人 限界代替率 = 価格比 $(-\frac{\Delta y}{\Delta x}) = (\frac{P_x}{P_y})$
B2人 限界代替率 = 価格比 $(-\frac{\Delta y}{\Delta x}) = (\frac{P_x}{P_y})$
同じ

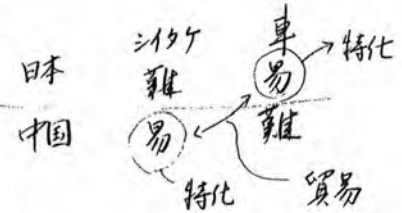
等しい
↓
パレート最適

P172 (P178)
P151 (P157)
基本定理
(厚生経済学)

- 第一定理
競争市場はパレート最適である
- 第二定理
初期保有の適当な再配分(政府の介入)により
パレート最適が実現する

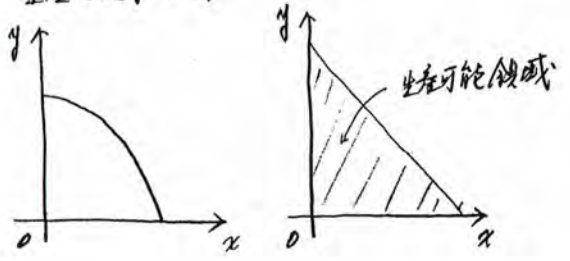


P218 (P225)
国際分業
↓
リカードの
比較優位

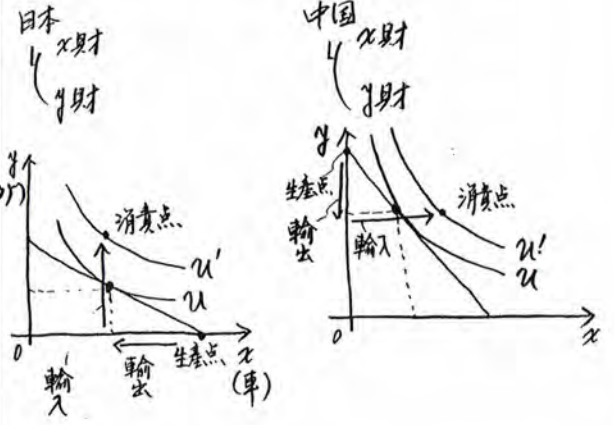


<仮定> 2種類の財の生産
生産可能性曲線

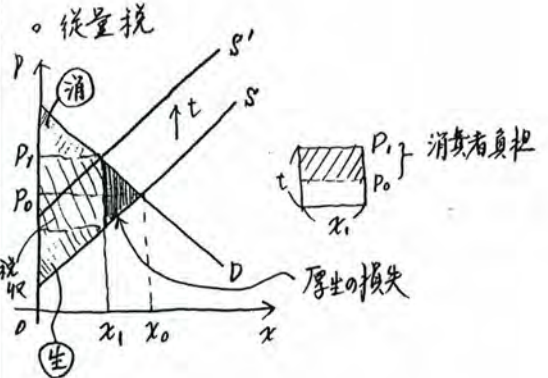
P219 (P229)
分析



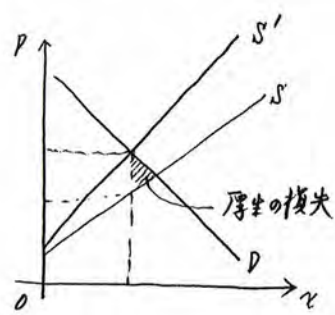
貿易前 (u)
↓
貿易後 (u')



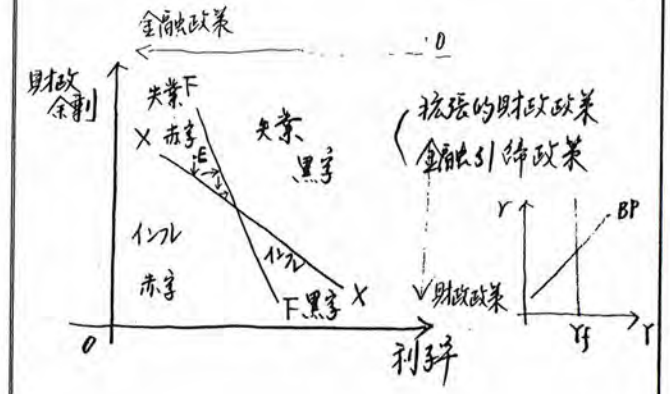
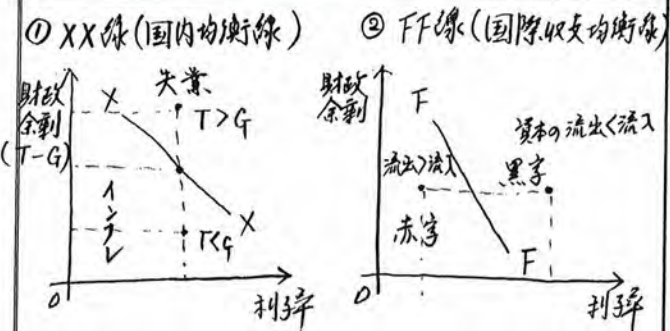
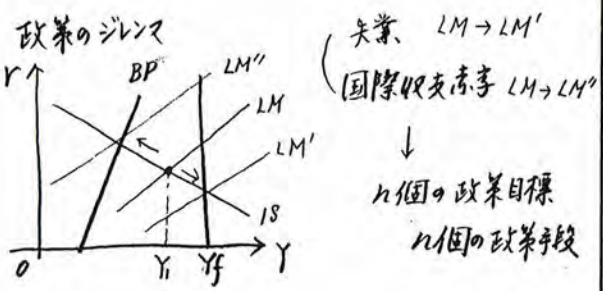
P144 (P150)
税金
{ 従量税
従価税 (消費税)



② 従価税



マクロ経済学
ポリシーミックス
財政政策
金融政策
(同時)
(固定相場制)
P227
P239



P90-91
投資
↳ 機械の
購入

投資の採次

$V > C \rightarrow$ 投資実行

需要価格
(予想収益の
現在価値)
供給価格

Q_t^e ... 予想収益

$$V = \frac{Q_1^e}{(1+r)} + \frac{Q_2^e}{(1+r)^2} + \frac{Q_3^e}{(1+r)^3}$$

利用年数

$$C = \frac{Q_1^e}{(1+r)} + \frac{Q_2^e}{(1+r)^2} + \frac{Q_3^e}{(1+r)^3}$$

$r = \rho$
限界効用
資本1単位毎に1の予想収益率

$r < \rho \rightarrow$ 実行